



Профиль здоровья жителей города НЕСВИЖА



ОГЛАВЛЕНИЕ

Карта города Несвижа	3
Введение	4
О проекте «Несвиж - ЗДОРОВЫЙ ГОРОД»	6
Перспективы развития города	8
Факторы, влияющие на здоровье	10
Стратегии здоровья, заболеваемость населения города	18
Социальная инфраструктура	20
Производство и реализация пищевых продуктов, общественное питание	27
Здоровье на рабочем месте	28
Активное долголетие	29
Адаптация инвалидов трудоспособного возраста	31
Профилактика заболеваний и пропаганда 21 здорового образа жизни	32
Двигательная активность	33
Здоровая окружающая среда	37
Опрос жителей	39

КАРТА г. Несвиж



УСЛОВНЫЕ ОБОЗНАЧЕНИЯ

-  Дворцово-замковый комплекс Радзивиллов
-  Фарный костел
-  Слуцкие ворота
-  Монастырь бенедиктинок
-  Городская ратуша
-  Домик на рынке
-  Историко-краеведческий музей
-  Храмы
-  Гостиницы
-  Автостанция; автостоянки
-  Пункты обмена валюты
-  Рестораны, кафе
-  Больницы, аптеки
-  Почта, Интернет
-  Рынок
-  Физкультурно-оздоровительные комплексы
-  Станции технического обслуживания автомобилей
-  Туалет
-  Заводы
-  Заправочные станции

Введение

В современных демографических условиях вопрос сохранения здоровья населения можно считать самым актуальным. На решение этой задачи направлен Международный проект «Здоровые города», который был предложен Всемирной организацией здравоохранения в 1986 году. Проект «Здоровые города» является одним из самых эффективных "инструментов" налаживания согласованных действий на пути повышения здоровья и качества жизни населения города и, по сути, является средством для внедрения стратегии Организации объединенных наций «Здоровье для всех». Целью данного профиля является обеспечение информационной базы для принятия обоснованных решений в области здравоохранения, социальной политики и градостроительства, направленных на укрепление здоровья и благополучия жителей Несвижа. Профиль позволит оценить эффективность реализуемых в рамках программы "Несвиж - здоровый город" мероприятий и выявить области, требующие особого внимания.

Для достижения поставленной цели решаются следующие задачи:

- Сбор и анализ демографических данных населения Несвижа.
- Оценка показателей заболеваемости и смертности по основным классам болезней.
- Изучение распространенности основных факторов риска для здоровья (курение, употребление алкоголя, недостаточная физическая активность, нездоровое питание).
- Анализ состояния окружающей среды и ее влияния на здоровье населения.
- Оценка доступности и качества медицинской помощи, включая первичную медико-санитарную помощь.
- Изучение уровня удовлетворенности населения условиями жизни и качеством оказываемых услуг.
- Анализ соответствия текущих показателей здоровья населения целям и задачам программы "Несвиж - здоровый город".
- Разработка рекомендаций по совершенствованию программы "Несвиж - здоровый город" и повышению эффективности мероприятий, направленных на улучшение здоровья населения.

В качестве источников данных будут использованы данные Национального статистического комитета, Министерства здравоохранения Республики Беларусь, Несвижского районного исполнительного комитета, материалы научных исследований, социологических опросов, а также данные, полученные в рамках реализации программы "Несвиж - здоровый город".

Структура профиля здоровья включает следующие разделы: демографическая характеристика населения, заболеваемость и смертность, факторы риска для

здоровья, система здравоохранения, состояние окружающей среды, социальные условия жизни, оценка эффективности и рекомендации по ее совершенствованию.

Практическая значимость профиля заключается в том, что он позволит:

- Определить приоритетные проблемы здоровья населения Несвижа.
- Разработать и реализовать эффективные мероприятия по профилактике заболеваний и укреплению здоровья.
- Оптимизировать распределение ресурсов в системе здравоохранения.
- Улучшить координацию между различными ведомствами и организациями, участвующими в реализации программы "Несвиж - здоровый город".
- Повысить информированность населения о факторах риска для здоровья и способах его укрепления.
- Обеспечить участие населения в принятии решений, касающихся здоровья и благополучия.

Данный профиль здоровья является важным инструментом для достижения устойчивого улучшения здоровья и качества жизни жителей Несвижа, соответствующего принципам движения "Здоровые города".

Идея проекта «Здоровый город» проста – люди учатся быть здоровыми. Родители являются позитивным примером для своих детей. Учителя и ученики открывают большие возможности образования. Пожилые люди востребованы семьей и обществом. Цель проекта «Здоровый город» – создать такие условия, чтобы люди думали о своем здоровье еще до того, как они заболели; чтобы физическая культура, правильное питание и душевное здоровье стали нормой каждого человека с детства. Подход к решению проблем здоровья городского населения должен быть комплексным. Он требует сотрудничества между всеми организациями, включая те, которые не связаны со сферой здравоохранения напрямую. Для содействия улучшению демографической ситуации необходимо поощрять развитие семьи как ценности и прирост рождаемости, для людей пожилого возраста необходимо создавать соответствующую среду и возможности для активной, здоровой старости. На главные причины смертности (болезни системы кровообращения, онкология, внешние причины смерти) можно воздействовать профилактическими мерами, важно поощрять формирование и укоренение у жителей привычек здорового образа жизни. Продолжать работу над улучшением знаний детей, молодежи и их родителей о здоровье и влияющих на него факторах, а также создавать среду, в которой легко и

просто сделать здоровый выбор. Чтобы укрепить знания и навыки школьников, касающиеся содействия здоровью, необходимо осуществлять и поощрять участие школ в инициативе содействующих здоровью учебных учреждений. Главными показателями, влияющими на здоровье окружающей среды, являются качество воздуха, воды и зеленой зоны городской среды, поэтому важно продолжать реализацию мер, направленных на улучшение показателей качества. Чтобы повысить активность и участие жителей в культурных мероприятиях, следует продолжать обеспечение сбалансированной доступности культурных услуг и творческого проведения свободного времени для всех жителей города, развивать межсекторальное сотрудничество в области здравоохранения общества и интегрирование понятия здоровья во всех отраслях, формируя понимание того, что каждая отрасль и принимаемые ею решения влияют на здоровье жителей.

Здоровый город понимает важность здоровья общества и старается его улучшить. Профиль здоровья города как раз и является тем инструментом, который позволяет добиться этого. Профиль активно используется как источник информации о показателях здоровья общества, о программах и инициативах, осуществляемых для улучшения нынешней ситуации и является базой для дальнейшего планирования и выявления изменений показателей общественного здоровья.

О проекте «Город Несвиж - ЗДОРОВЫЙ ГОРОД»

В рамках целенаправленного развития понимания о здоровье общества и его значении в развитии города и его жителей, для продвижения Целей устойчивого развития (сбалансированности всех трех компонентов устойчивого развития - экономического, социального и экологического) решением Несвижского райисполкома от 08.11.2016 №1701 был утвержден проект «Город Несвиж – здоровый город», корректировка плана мероприятий проекта проведена в 2021 году с учетом показателей здоровья населения и сложившейся ситуации, новый план утвержден решением Несвижского райисполкома от 29.03.2021 г. № 450 «Об утверждении плана основных мероприятий по реализации на территории Несвижского района проекта «Город Несвиж здоровый город» на 2021-2023 годы», корректировка плана была проведена в 2024 году с учетом и показателей и утверждена Несвижским райисполкомом «Об утверждении плана основных

мероприятий по реализации на территории Несвижского района «Несвиж – здоровый город с аг.Заозерье и д.Рудавка». Стратегия нацелена на повышение престижности и ценности здоровья, как фактора жизнестойкости, успешности, активного долголетия, на создание условий к формированию у населения потребностей и мотиваций на профилактику заболеваний, ведение здорового образа жизни, повышение информированности населения по основным факторам риска для здоровья, профилактику развития состояний и заболеваний, связанных с поведением, образом жизни, снижение заболеваемости от социально значимых заболеваний и, как итог - снижение заболеваемости, смертности от управляемых причин и стабилизации ожидаемой продолжительности жизни. Принципы и стратегию, контроль их внедрения, содействие формированию и реализации политики здоровья общества определяет инициативная группа. Общее руководство осуществляет заместитель председателя районного исполнительного комитета, курирующий социальную сферу, также в состав входят руководители отделов районного исполнительного комитета, учреждений здравоохранения и образования, общественных организаций и учреждений, средств массовой информации.

Город Несвиж – административный центр агропромышленного района Минской области на реке Уша, один из основных туристических объектов Беларуси. Основа города - Несвижский дворцово-парковый комплекс, внесенный в список объектов Всемирного наследия ЮНЕСКО. Среди достопримечательностей города выделяются Несвижская ратуша, Слуцкая брама, Фарный костел (1587 - 1593 гг.) с фамильной усыпальницей Радзивиллов, торговые ряды, дом на рынке, монастырь бенедиктинок (1596 г.). Город Несвиж расположен в восточной части района на пересечении республиканских автомобильных дорог Р-11 – Р-12 (Поречаны – Новогрудок – Несвиж и Несвиж – Клецк), Р-54 (Першаи – Ивенец – Несвиж), Р-91 (Осиповичи – Барановичи) и Р- 107 (Несвиж – Тимковичи). Население составляет 15 909 человека (на 01.01.2025). В городе размещаются объекты по производству пищевых продуктов, фармацевтической продукции, деревообрабатывающей и легкой промышленности, малого бизнеса, строительные и транспортные организации. Площадь территории города Несвижа составляет 1136 га. Национальный состав: 85,46% — белорусы, 6,73 % — русские, 5,52%—поляки, 1,33 % — украинцы, 1%—армяне, цыгане, евреи и др.

Перспективы развития города

В соответствии с Генеральным планом г.Несвижа, утвержденным решением сессии Несвижского районного Совета депутатов от 6 сентября 2019 г. № 83, рассматривается два периода градостроительного развития:

I этап, которому ориентировочно соответствует 2025 г. – 17,2 тыс. жителей; II этап – период времени (ориентировочно 2030 г.), в течение которого численность населения достигнет прогнозируемой величины – 17,9 тыс. жителей.

Проектные предложения ориентированы на оптимистический прогноз, который предполагает стабилизацию демографических показателей и рост численности населения. Главная задача - создание города комфортного проживания. Проектом решались также следующие основные задачи:

- разработка рациональной модели территориального развития города;
- создание оптимальной планировочной структуры при максимально возможном сохранении назначения земель;
- разработка и поэтапная реализация комплексных мероприятий по оздоровлению окружающей среды Несвижа, охране природы;
- организация системы отдыха населения Несвижа и туристов;
- сохранение и приумножение историко-культурного и социально-экономического потенциала, ландшафтного и материально-пространственного своеобразия города;
- создание благоприятной и разнообразной для жизнедеятельности городской среды.

Наиболее перспективные направления территориального развития г. Несвижа:

- северное – для всех видов жилой и общественной застройки; освоение площадок несельскохозяйственного назначения внутри
- существующей городской черты;
- реконструкция и модернизация территорий существующей усадебной застройки в центральной зоне и вдоль городских автомагистралей;

- совершенствование производства и активное развитие обслуживающих функций, наращивание туристско-рекреационного потенциала;
- территория Несвижа площадью 1136 га по генеральному плану увеличивается до 1151 га предполагается, что в период реализации проектных решений генерального плана, производственный комплекс будет развиваться преимущественно в пределах собственных сложившихся границ, и это существенно не скажется на планировочной и функциональной организации территории города.

Улучшения экологичной обстановки в Несвижском районе заключается в следующем:

- Установка современных фильтров на предприятиях-загрязнителях.
- Переход на использование более экологичного топлива (например, природного газа вместо угля).
- Внедрение технологий, снижающих выбросы загрязняющих веществ.
- **Контроль за выбросами автотранспорта:**
 - Регулярные проверки технического состояния автомобилей.
 - Развитие общественного транспорта.
 - Создание пешеходных и велосипедных зон.
- **Озеленение:**
 - Высадка деревьев и кустарников в городе и на прилегающих территориях.
 - Создание лесопарковых зон.

2. В области снижения загрязнения водных ресурсов:

- **Модернизация очистных сооружений:**
 - Реконструкция существующих очистных сооружений для повышения эффективности очистки сточных вод.
 - Строительство новых очистных сооружений в населенных пунктах, где их нет.
- **Контроль за сбросами промышленных предприятий:**
 - Ужесточение требований к качеству сточных вод, сбрасываемых предприятиями в водоемы.
 - Внедрение систем оборотного водоснабжения на предприятиях.

- **Защита водоохраных зон:**
 - Ограничение хозяйственной деятельности в водоохраных зонах рек и озер.
 - Проведение мероприятий по очистке берегов водоемов от мусора.

3. В области обращения с отходами:

- **Раздельный сбор отходов:**
 - Организация раздельного сбора бытовых отходов (бумага, пластик, стекло, металл).
 - Установка контейнеров для раздельного сбора отходов в жилых домах и общественных местах.
- **Переработка отходов:**
 - Строительство или модернизация мусороперерабатывающих заводов.
 - Развитие предприятий по переработке вторичного сырья.
- **Рекультивация полигонов:**
 - Рекультивация старых полигонов твердых бытовых отходов.
 - Внедрение современных технологий захоронения отходов, снижающих негативное воздействие на окружающую среду.

4. В области экологического образования и просвещения:

- **Организация экологических акций и мероприятий:**
 - Проведение экологических субботников, конкурсов, фестивалей.
 - Организация экскурсий в природные резерваты и национальные парки.
- **Экологическое образование в школах и детских садах:**
 - Включение экологических тем в учебные программы.
 - Организация внеклассных мероприятий экологической направленности.
- **Информирование населения о проблемах экологии:**
 - Публикация статей и передач в СМИ, посвященных экологическим проблемам.
 - Размещение информационных стендов и плакатов на улицах города.

Факторы, влияющие на здоровье

Здоровье определяется Всемирной организацией здравоохранения как состояние полного физического, психологического и социального благополучия, а не только — отсутствие болезней или физических недостатков. Каждый человек, — независимо от расы, религии, политических убеждений, экономического и социального статуса, — имеет право на хорошее здоровье.

Современная социальная модель рассматривает здоровье как результат воздействия наиболее значимых факторов, оказывающих влияние как на жизнь отдельных людей и семьи, так и общества в целом. К ним относятся:



БИО»; Несвижский завод детского питания».

- **здоровый образ жизни** (вклад в состояние здоровья составляет около 55%): пропаганда здорового питания организация образовательных программ о здоровом питании в школах, детских садах и на предприятиях Несвижского района; размещение информационных материалов о здоровом питании в общественных местах; поддержка местных производителей экологически чистых продуктов, а именно ОАО «Городейский сахарный комбинат»; Несвижский хлебозавод филиал ОАО «Борисовхлебпром»; ОАО «Фармлэнд

- **Повышение физической активности:**

- Строительство и обустройство спортивных площадок, стадионов, бассейнов.
- Организация спортивных секций и клубов для разных возрастных групп.
- Проведение спортивных мероприятий (соревнований, эстафет, фестивалей).
- Создание пешеходных и велосипедных дорожек.
- Пропаганда активного отдыха на природе.

- **Борьба с вредными привычками:**

- Проведение антитабачных и антиалкогольных кампаний.
- Ограничение рекламы алкоголя и табачных изделий.
- Профилактика наркомании среди молодежи.

- **Популяризация здорового сна:**

- Информирование населения о важности здорового сна и его влиянии на здоровье.

Наследственность (вклад в состояние здоровья составляет около 15%):

- **Медико-генетическое консультирование, скрининг новорожденных проводится в УЗ «Несвижская ЦРБ»:**

- Предоставление медико-генетических консультаций семьям с наследственными заболеваниями.
- Проведение генетических исследований для выявления предрасположенности к различным заболеваниям.

- **Скрининг новорожденных:**

- Проведение скрининга новорожденных на наличие наследственных заболеваний.
- Раннее выявление и лечение наследственных заболеваний.

Медико – демографический индекс (далее – МДИ) рассчитанный по методике, изложенного в «Базовом перечне критериев эффективности реализации государственного профилактического проекта «Здоровые города и поселки» для г.Несвижа в 2024 году составил **25,6%**.

Уровень здравоохранения (вклад в состояние здоровья составляет около **10%**):

Повышение доступности и качества медицинской помощи в УЗ «Несвижская ЦРБ», а именно:

- Увеличение количества врачей и медицинских сестер.
- Улучшение материально-технической базы.
- Внедрение современных методов диагностики и лечения.
- Повышение квалификации медицинских работников.
- Развитие первичной медико-санитарной помощи (укрепление участковой службы, развитие сельской медицины).

Профилактика заболеваний:

- Проведение вакцинации населения.
- Проведение скрининга на раннее выявление заболеваний (рака, сердечно - сосудистых заболеваний, диабета).
- Пропаганда здорового образа жизни.

Состояние среды обитания, социально экономические условия, состояние производственной среды (вклад в состояние здоровья составляет около **20%**):

Улучшение социально-экономических условий:

- Повышение уровня доходов населения.
- Создание новых рабочих мест.
- Обеспечение доступности качественного образования и медицинского обслуживания.
- Улучшение жилищных условий (строительство нового жилья, ремонт старого жилья).
- Развитие социальной инфраструктуры (детские сады, школы, клубы, библиотеки).

Улучшение условий труда:

- Обеспечение безопасных условий труда на предприятиях.
- Проведение профилактических медицинских осмотров работников.

- Предоставление работникам возможности для отдыха и восстановления сил.
- Повышение квалификации работников.

Таким образом, для улучшения здоровья населения Несвижского района реализуется комплекс мероприятий, направленных на все четыре фактора, оказывающих влияние на здоровье, с особым акцентом на здоровый образ жизни и состояние среды обитания.

Основной подход проекта «ЗДОРОВЫЙ ГОРОД»

Проект «Здоровые города и поселки» соответствует общей концепции движения "Здоровые города", но адаптирован к местным условиям и приоритетам. Он, как и глобальный подход, основан на **межсекторальном сотрудничестве и вовлечении населения Несвижа в улучшение их здоровья и качества жизни**. Основываясь на данных о здоровье населения, потребностях и ресурсах, определяются наиболее актуальные проблемы и цели, например, снижение заболеваемости, улучшение экологической обстановки, популяризация здорового образа жизни. Реализуются мероприятия по организации спортивных праздников, конкурсов, создание новых спортивных площадок, благоустройство парков и скверов. Активное использование СМИ, социальных сетей, информационных стендов для распространения информации о здоровом образе жизни, проектах и мероприятиях, проводимых в рамках проекта "Несвиж - здоровый город".

Улучшить здоровье людей можно лишь в случае целенаправленных и скоординированных действий практически всех секторов и ведомств, и, конечно, при непосредственном участии жителей всех возрастов. И, безусловно, действия должны быть долгосрочными и последовательными.

В качестве целевых индикаторов предложены:

улучшение демографических показателей, снижение заболеваемости от инфекционных и неинфекционных заболеваний, состояние окружающей среды (качество питьевой воды, атмосферного воздуха, физических факторов, пищевых продуктов, загрязненность почв).

Медико-демографические показатели являются одними из наиболее значимых характеристик здоровья населения, характеризую воспроизводство населения, безопасность среды обитания человека, уровень санитарно - эпидемиологического благополучия.

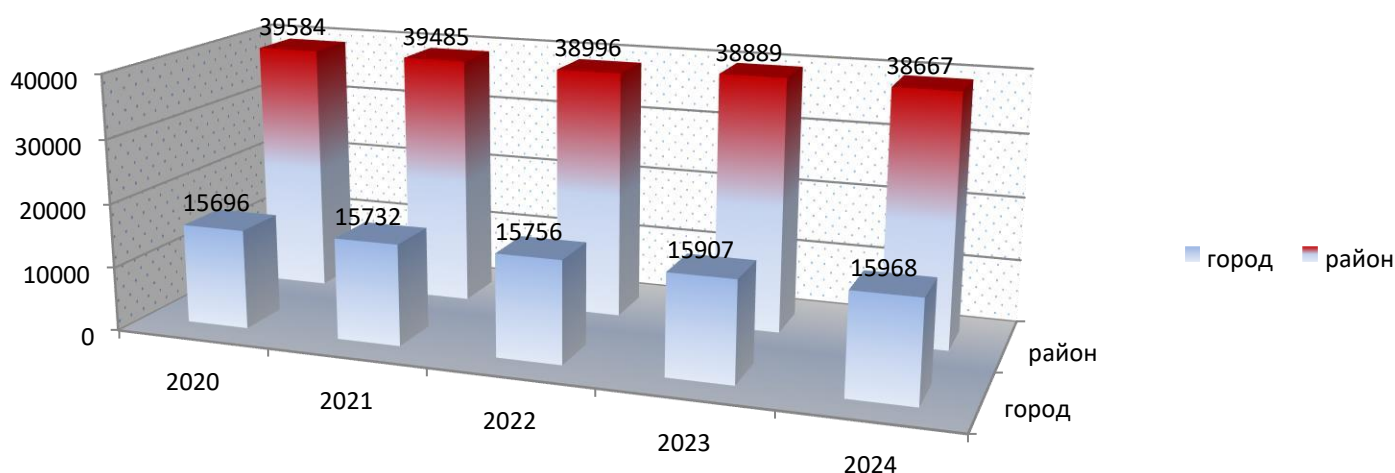
Численность населения Несвижского района на 1 января 2025 года составила 38350 человек, в том числе городское – 19472 (50,8%), сельское –

18878 (49,2%) человек. Среднегодовая численность населения района за 2024 год составила 38508 человек, что на 270 человек меньше, чем в 2023 году. Несвижский район – это регион с незначительным преобладанием городского населения. Удельный вес населения, проживающего в городах, по Республике Беларусь составил 78,9 %, в сельских населенных пунктах 21,1 %, соответствующие показатели по Минской области – 54,6 % городского и 45,4 % сельского населения. В общей структуре населения Несвижского района удельный вес женского населения преобладает над мужским (54,02 % женщин и 45,98 % мужчин), как среди городского (55,2 % женщин и 44,8 % мужчин), так и среди сельского (52,8 % женщин и 47,2 % мужчин). В общей структуре населения Республики Беларусь удельный вес женского населения преобладает над мужским (53,9 % женщин и 46,1 % мужчин), как среди городского (54,4 % женщин и 45,6 % мужчин), так и среди сельского (51,9 % женщин и 48,1 % мужчин). Коэффициент соотношения между полами находится практически на уровне прошлого года и равен 1:1,18. Доля лиц старше трудоспособного возраста в общей структуре населения Несвижского района составляет 9988 человек (26%), доля лиц моложе трудоспособного возраста составляет 18,4 %. На одного пенсионера района приходится 2,13 человек трудоспособного возраста. Трудоспособное население составляет 21290 чел. (55,5%). На рождаемость в определенной степени влияют брачно-семейные отношения. Коэффициент брачности по Несвижскому району в 2024 году составил 5,04%, что ниже показателя по Республике Беларусь (5,1%), но выше показателя по Минской области (4,4%). Коэффициент брачности городского населения Несвижского района в 2024 году составил 3,4%, что в 2,13 раза больше, чем сельского (1,6%). Коэффициент разводимости в 2024 году по Несвижскому району составил 4,02% по всем типам местности, что выше среднеобластного (3,8%) и республиканского (3,8%) показателей. Среди городского населения района коэффициент разводимости в 3,8 раза больше, чем на селе (3,19% и 0,83% соответственно). Показатель абортс по району (случаев на 100 родившихся живыми) в 2024 году по сравнению с 2020 годом снизился с 4,1 до 3,1. Младенческая смертность – один из важнейших критериев состояния здоровья населения, который отражает благоприятные или неблагоприятные социально-экономические условия жизни в регионе и эффективность деятельности педиатрической службы. В Несвижском районе в многолетней динамике уровня младенческой смертности отмечается тенденция к снижению данного показателя с 6,8 на 1 000 родившихся детей в 2023 году до 0 на 1 000 родившихся детей в 2024 году. Коэффициент материнской смертности (на 100000 родившихся живыми) в 2024 г. – 0, на территориальном уровне

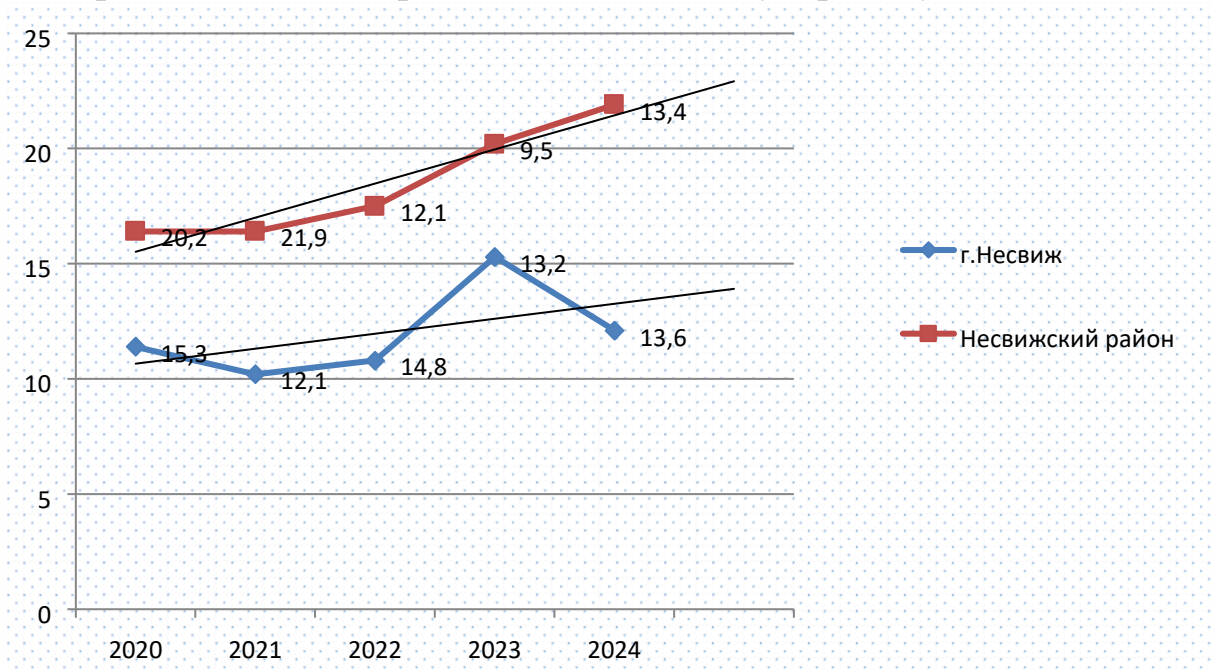
последние десять лет материнская смертность не регистрировалась. Смертность детей в возрасте до пяти лет в 2024 году на территории района не регистрировалась. Устойчивость территории района характеризуется рядом положительных тенденций медико-демографических показателей: снижение смертности населения, в трудоспособном возрасте и старше трудоспособного возраста, как среди городского так и среди сельского населения, увеличение ожидаемой продолжительности жизни. При этом сохраняются отрицательные тенденции таких медико-демографических показателей как тип возрастной структуры, снижение коэффициента рождаемости, естественное движение населения, разводы, связанные с естественными процессами, протекающими в обществе, которые осложняют процессы устойчивого развития района.

Демографические показатели

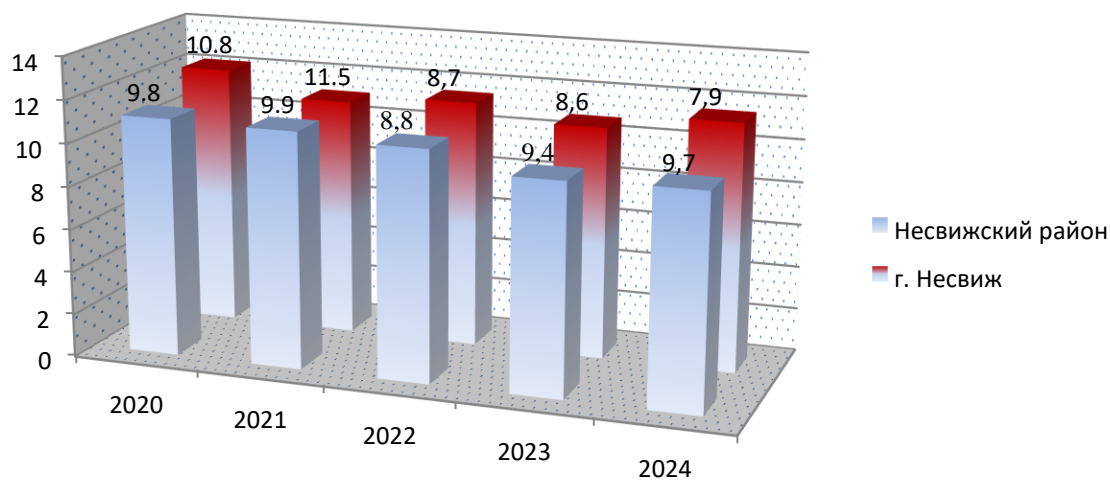
Среднегодовая численность населения г. Несвижа и района за 2020-2024 гг.



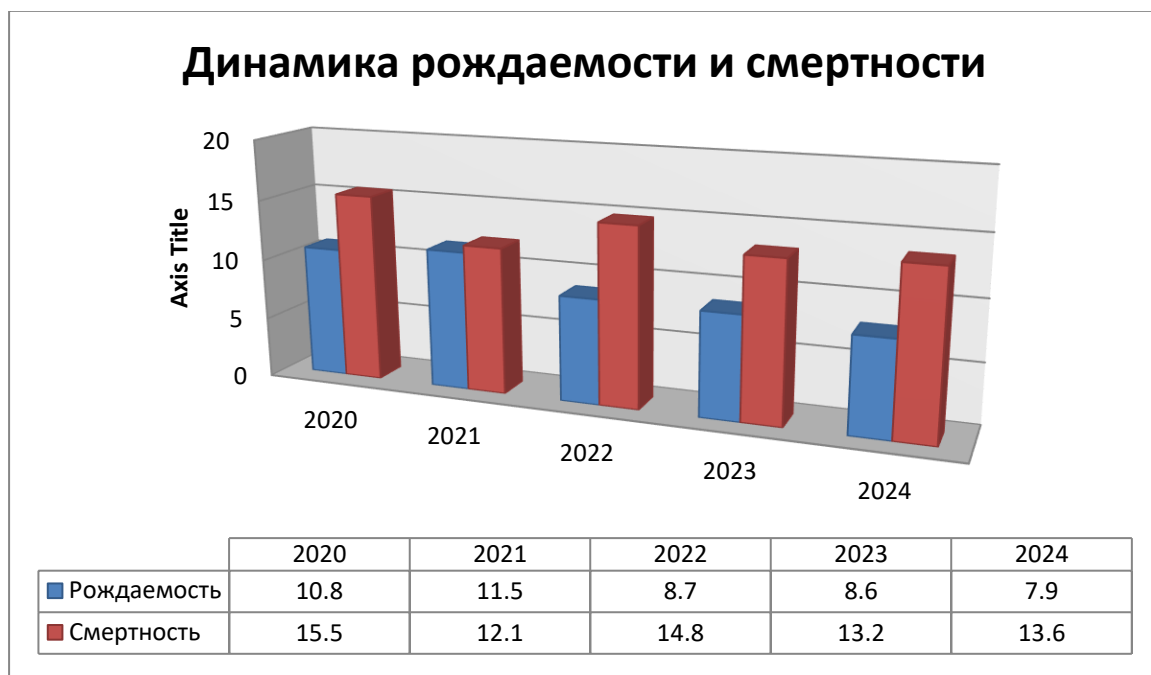
Уровень общей смертности по г. Несвижу и району за 2020-2024 гг.



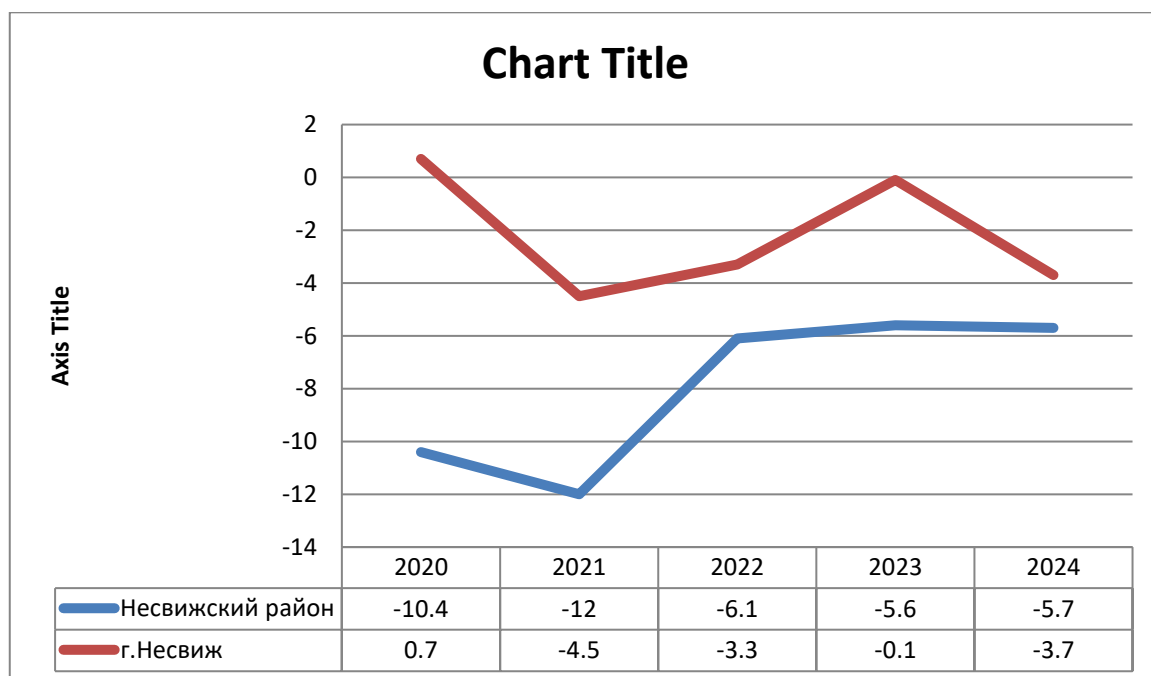
Уровень рождаемости на 1000 населения по г. Несвижу и району за 2020-2024 годы



Динамика рождаемости и смертности г. Несвиж за 2020 -2024 гг.



Естественный прирост населения в г. Несвиже и районе за 2020-2024 гг.

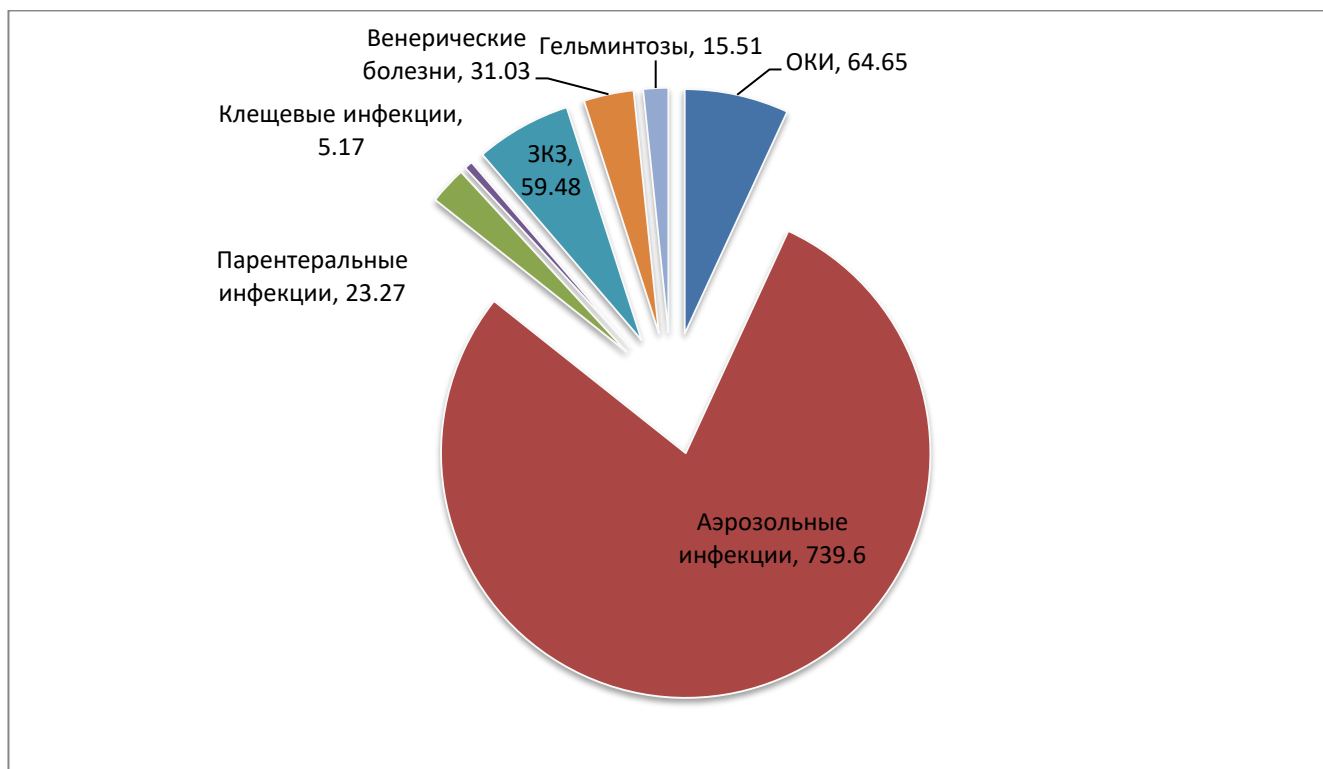


Стратегии здоровья, заболеваемость населения города

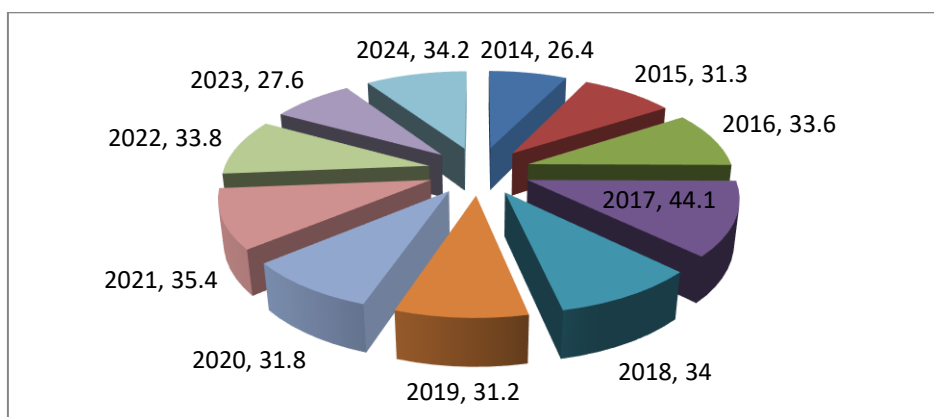
Заболеваемость является одним из важнейших параметров, характеризующих здоровье населения. Данные об уровнях и динамике показателей заболеваемости среди населения позволяют определить приоритетные проблемы здравоохранения, спланировать потребность в различных видах медицинской помощи, оценить эффективность лечебных и профилактических мероприятий.

Структура инфекционной и паразитарной заболеваемости жителей Несвижского района (в показателях на 100 тысяч населения) за 2024 год (без учета острых респираторных инфекций)

Показатели в случаях на 100 тысяч населения



Заболееваемость ОРЗ (на 100 000 населения) за 2014-2024гг.



ВИЧ-инфекция

В 2024 году в г. Несвиже было зарегистрировано 2 случая впервые выявленной ВИЧ-инфекции. В 2023 году среди жителей Несвижского района случаев ВИЧ-инфекции не зарегистрировано.

На 01.01.2025 года кумулятивное число ВИЧ-инфицированных составило 42 человека, показатель заболеваемости 5,2 случаев на 100 тыс. населения, показатель распространенности (без умерших) составил 77,6 на 100 тыс. населения: 24 мужчины, 16 женщин, 2 детей. На 01.01.2025 года из 42 человек – 13 умерло, 4 убыло за пределы РБ.

По причинам инфицирования вышеуказанные лица распределены следующим образом: у 25 инфицированных (12 мужчин и 13 женщин) причиной инфицирования считают гетеросексуальные контакты, у 11 человек (8 мужчин и 3 женщины) инъекционное введение наркотических средств, в 2 случаях путь инфицирования не установлен, в 3 случаях причина инфицирования гомосексуальный контакт, 1 ребенок – инфицирован внутриутробно, 1 подросток – при половом контакте.

По возрастным группам ВИЧ – инфицированные распределились следующим образом:

- 0-14 лет – 1 человек (2,385%)
- 15-19 лет – 1 человек (2,38%)
- 20-24 года – 3 человека (7,14%)
- 25-29 лет – 9 человек (21,43%)
- 30-34 года – 10 человек (23,81%)
- 35,39 лет – 4 человека (9,52%)

- 40-44 года – 6 человек (14,29%)
- 45-49 лет – 5 человек (11,90%)
- 50-54 лет – 2 человека (4,76%)
- 55-59 лет – 1 человек (2,38%).

Таким образом, 35% состоящих на учете относятся к возрастной категории до 30 лет, 65% состоящих на учете по ВИЧ-инфекции в Несвижском районе принадлежат к возрастной группе старше 30 лет.

По социальному статусу на момент выявления инфекции ВИЧ – инфицированные распределились следующим образом: 1 ребенок (2,38%), 1 школьник (2,38%), 18 человек (42,85%) – рабочие и служащие, 1 медработник (2,38%), 11 человек (26,19%) лица из МЛС, 7 человек (16,6%) лица, без определенной деятельности, 3 человека (7,14%) – прочие.

Продолжена работа по обеспечению максимальной выявляемости случаев ВИЧ – инфекции за счет расширения тестирования групп населения, наиболее вовлеченных в эпидемический процесс, в том числе путем проведения экспресс – тестирования.

Обследовано методом экспресс – тестирования 407 человек (выявлено 2 первично серопозитивных лица), в 2023 году 618 человек, среди обследованных данным методом выявлено 17 первичных серопозитивных лиц. После повторного обследования в арбитражной лаборатории, диагноз ВИЧ - инфекции подтвердился.

Скрининговое обследование населения Несвижского района за 2024 год составило 21,8% при среднеобластном 20,5%, 48,7% от эпидемически значимой группы 30-49 лет. За 2023 год составило 19,8% от населения района и 41% от контингента (группа населения от 30 до 49 лет).

Все выявленные и состоящие на диспансерном учете ВИЧ – инфицированные получают антиретровирусную

Социальная инфраструктура

Социальная инфраструктура города Несвижа представлена достаточно развитой сетью учреждений и объектов, обеспечивающих потребности населения в различных сферах. Государственная сеть учреждений образования включает: 4 учреждения дошкольного образования, 4 учреждения общего среднего образования, 1 учреждение среднего специального образования, 1 учреждение социального образования, 1 учреждение специального образования. Развитием творческих способностей детей занимается Центр детского творчества. Культурно - досуговое обслуживание населения города

осуществляют: городской дом культуры, 2 библиотеки, детская школа искусств, городской молодежный центр.

На территории города расположен Национальный историко-культурный музей-заповедник «Несвиж» с Дворцово-парковым ансамблем князей Радзивиллов. В городе Несвиже содействие здоровью детей и молодежи, его улучшение является одним из приоритетов, как здравоохранения, так и остальных сфер.



Способность школьников и молодых людей сделать здоровый выбор является предпосылкой сохранения и улучшения состояния здоровья, а также соблюдения здорового образа жизни на протяжении всего жизненного пути. В еженедельно проводимых в городе спортивных, оздоровительных и культурных мероприятиях отмечается активное участие данных возрастных групп населения.



Уровень образования населения в большей мере определяет выбор здорового образа жизни. Большое внимание уделяется в учреждениях образования созданию здоровьесберегающей среды. С целью развития здоровьесберегающей среды в учреждениях образования в соответствии с Комплексом мероприятий по обеспечению санитарно-эпидемиологического благополучия населения

Несвижского района на 2021 – 2025 годы, регионального комплекса мероприятий государственной программы «Здоровье народа и демографическая безопасность» на 2021-2025 годы в Несвижском районе, утвержденной решением Несвижского районного Совета депутатов от 30.06.2021 № 176, с целью сохранения и укрепления здоровья учащихся учреждений образования Несвижского района в учебные кабинеты начальных классов учреждений образования приобретено 51 конторка, во всех учреждениях образования установлены и функционируют системы очистки воды. В 2025 году проводился ремонт пищеблока и обеденного зала с заменой технологического оборудования, установкой новой вентиляционной системы в УО «СШ №4 г.Несвижа». Для обеспечения безопасности детей при организации питания на пищеблоках учреждений образования приобреталось новое технологическое и производственное оборудование. С целью обеспечения условий для соблюдения личной гигиены детей в учреждениях образования умывальные раковины возле столовых оборудованы проточной горячей водой, мылом, электрополотенцами.

В настоящее время Несвижский парк включает в себя Замковый, Старый, Японский, Английский парки, общая площадь которых составляет 66 гектаров.

Завершается строительство зоны отдыха в Несвижском районе на 132-м километре автомобильной дороги Паречаны – Новогрудок – Несвиж (объект «Придорожный сервис»).

В Несвижском районе для занятий физической культурой, спортом и туризмом имеются 124 физкультурно-спортивных сооружения, в том числе 27 спортивных залов, 3 спортивных стрелковых тира, 3 плавательных бассейна, 2 мини-бассейна, городской стадион на 2634 места и стадион на 1625 мест в г.п.Городея, 2 футбольных поля с трибунами (Снов, В. Липа), лыжная база, 15 спортивных площадок для игры в футбол, 23 приспособленных помещения, 37 спортивных игровых площадок, 6 площадок Street Workout, 6 площадок с уличными спортивными тренажерами, площадка для мини-гольфа, 4 многофункциональные площадки, 12 детских игровых площадок. Обустроены 2 стадиона с искусственным покрытием в ГУО «Сейловичская средняя школа», ГУО «Средняя школа №1 г.п. Городея».

В настоящий момент проводится благоустройство территории по ул. Гейсика, 1: создание площадок, пешеходных дорожек, оборудование стоянки для автобусов, открытие развлекательного центра с пунктом общественного питания, установка малых архитектурных форм.

На территории государственного учреждения «Несвижский историко-краеведческий музей» благоустроена зона отдыха: декоративные деревья и кустарники, фонари, скамейки.

На территории Несвижского района действуют 8 экскурсионных маршрутов («Радзивилловский парк – хранитель старинных легенд», «Неизвестный Несвиж», «Земля историей здесь дышит», «В тени Несвижских парков», «Несвиж - город муз», «Несвиж – живая легенда», «Дорогой памяти», «Наследие агрогородка Снов»), охвачено 20 объектов ИКЦ, в том числе по 0 категории – 2 объекта, 1 категории – 4 объекта, 2 категории – 5 объектов, 3 категории – 9 объектов.

По оказанию услуг населению для занятий физической культурой и спортом в Несвижском районе организована работа 3 пунктов проката велосипедов.

В 2025 году в Несвижском районе запланировано создание веломаршрута «Зелеными красками Несвижчины» по маршруту: Английский парк – Дендропарк – Парковый комплекс «Альба» – Экологическая тропа «Волшебный мир Завитанского леса», протяженностью 32 километра.

Туристическая инфраструктура района представлена 23 агроусадьбами, Национальным историко-культурным музеем-заповедником «Несвиж», Несвижским историко-краеведческим музеем, 5 гостиницами, 26 объектами общественного питания, 2 кемперными стоянками, 3 базами отдыха, художественной галереей «Мара» и другими объектами.

В 2024 году музей-заповедник «Несвиж» посетило 459 432 человека, историко-краеведческий музей и музей Севрука посетили 33 738 человек, художественную галерею «Мара» - 4 500 человек. Услугами агротуризма воспользовалось 2 509 человек. В гостиницах проживало 7 885 человек.

В Несвижском районе в 2025 году была продолжена работа по реализации республиканских профилактических проектов «Школа – территория здоровья» и проект Всемирной организации здравоохранения «Здоровые города». С целью сохранения и укрепления здоровья учащихся учреждений общего среднего образования межведомственный информационный проект «Школа – территория здоровья» (далее – проект) реализуется на базе 19 учреждений общего среднего образования города (100%) Мероприятиями проекта охвачено 4481 обучающихся района. В 19 учреждениях функционирует 62 объединения по интересам спортивной

направленности, которые посещают 860 детей. В проекте принимают участие обучающиеся учреждений образования, родительская общественность, педагоги школ, специалисты социально-педагогической и психологической службы. В учреждениях образования проводится большая работа по реализации проекта: на стендах оформлены рубрики «Школа – территория здоровья», где размещена информация по реализации проекта; на сайтах учреждений образования имеются странички «Школа – территория здоровья». В школьных библиотеках организованы постоянно действующие выставки по здоровому образу жизни. Организовано проведение тематических Недель, декад, акций по формированию ЗОЖ, профилактике правонарушений, наркомании, Неделя по профилактике правонарушений среди несовершеннолетних, правовой марафон «Подросток и закон: изучаем, знаем, соблюдаем», Декада по профилактике наркомании, Месячник правовых знаний, Неделя по профилактике курения, квест – игры «Лабиринты вредных привычек», «Мы голосуем за ЗОЖ» и др. Специалистами социально – педагогических и психологических служб проведены индивидуальные и групповые беседы, консультации с несовершеннолетними (46 бесед, 89 участника). Работники государственного учреждения дополнительного образования «Центр детского творчества Несвижского района» проведен имидж – коктейль «Твой выбор в твоих руках» с социальной сети ВКОНТАКТЕ.

В учреждениях образования проведены тематические классные часы, круглые столы по проблеме профилактики ИППП, ВИЧ – инфекции с приглашением медицинских работников «Понятие о венерических заболеваниях», «Что нужно знать о ИППП», «Здоровый выбор». Проведено анкетирования с учащимися 13-18 лет по вопросу распространения и последствий заражения ИППП и ВИЧ – инфекцией. Организовано 18 встреч учащихся с сотрудниками Несвижского РОВД.

Информация о проведении Акции, тематических встреч, спортивно – массовых, культурно – развлекательных и других мероприятий размещались на сайтах УОСиТ Несвижского райисполкома, УО, Интернет – ресурсах, Telegram – канале «Образование Несвижчины», социальных сетях и мессенджерах (Instagram, Telegram, Facebook, Вконтакте, Одноклассники), *справочно: всего размещено более 19 материалов.* В 2024/2025 году проведено более 3900 мероприятий с охватом 4481 учащихся Несвижского района. В течение учебного года, летнего периода организовано оздоровление школьников в санаторных школах –

интернатах, лагерях с дневным и круглосуточным пребыванием. Специалистами Несвижского РЦГиЭ проводится большая работа по пропаганде здорового образа жизни, борьбе с вредными привычками, прежде всего с табакокурением, употреблением алкоголя, наркотических и психотропных веществ, профилактике неинфекционных заболеваний в учреждениях образования. Так, процент оздоровления школьников в 2024 году составил 63% от общей численности учащихся.

Дальнейшая реализация проекта «Школа – территория здоровья» будет способствовать повышению эффективности проводимых санитарно – гигиенических мероприятий и созданию условий для сохранения и укрепления здоровья детей и подростков.

В соответствии с государственной программой «Здоровье народа и демографическая безопасность Республики Беларусь» на 2021-2025 годы утвержденной Несвижским районным Советом депутатов от 30.06.2021 № 176, в первом полугодии 2025 года проводилась **подпрограмма №2 «Профилактика и контроль неинфекционных заболеваний»**. Задачей данной подпрограммы является снижение влияния факторов риска неинфекционных заболеваний за счет создания единой профилактической среды. В рамках проведения ЕДЗ «День профилактики инфекций, передающихся половым путем», «Всемирный день слуха», «Всемирный день здоровья полости рта», «Всемирный день борьбы с туберкулезом», «Всемирный день здоровья», «Всемирный день больных гемофелией», «Международный «Астма – день», «Всемирный день без табака», «Всемирный день донора крови» размещено 124 информационных материала. В ходе реализации организован выпуск «здоровой продукции» - пищевых продуктов с улучшенными питательными качествами на 4 предприятиях (67 наименований). На сайтах размещено 110 информационных материалов, проведено 15 семинаров с работниками предприятий и организаций разных форм собственности, обучено 1100 человек, при проведении надзорных мероприятий на объектах проведено 149 бесед. Руководителями 9 организаций, учреждений и предприятий района (ОАО «Грицкевичи», ЗАО «ОБЛРАПСАГРОСЕРВИС», СПООО «Фармлэнд», филиал Несвижский хлебозавод ОАО «Борисовхлебпром», ОАО «Несвижский райагросервис», ОАО «17 Сентября», НИКМЗ «Несвиж», ОАО «Новая жизнь») объявлены территории своих предприятий зонами, свободными от курения и ведущих здоровый образ жизни, предусмотрены меры морального и материального

стимулирования. На экранах видеомониторов, в т.ч. в фойей Несвижской ЦРБ, аптек, центральной районной библиотеки, административного здания НРТЦСОН транслировались 1249 видеороликов. Ежеквартально на сайте центра гигиены размещаются информации об изменении эпидемиологической ситуации по заболеваемости ВИЧ – инфекций. За 1 полугодие 2025 года информация обновлена 2 раза.

В рамках пилотного проекта по профилактике неинфекционных заболеваний, выявлению и коррекции факторов риска, контроля уровня артериального давления, уровня сахара крови (далее – Проект) среди работников ИПУП «Мед-интерпласт» (на 2024 - 2025 годы) в 2024 году проведен первичный скрининг участников проекта (114 чел.), информационно-образовательная работа, а также анкетирование участников проекта с целью выявления поведенческих факторов риска и уровня знаний по вопросам ФЗОЖ (проанкетировано-80 чел.). Из 100% охваченных анкетированием 17% приходится на возрастную категорию до 30 лет; 37 % - 31-40 лет; 40 % -41-60; 4.3%- лет свыше 60 лет. При предварительном анкетировании 72 % опрошенных считают себя в целом здоровыми людьми, 84 % человек знают свой индекс массы тела, у 84% - отмечена высокая физическая активность, в том числе в возрастной группе до 30 лет и 31-40 -99,9% опрошенных. Часто ухудшение самочувствия испытывают 26% опрошенных, хроническими заболеваниями страдают 33%. 19% опрошенных курят постоянно в т.ч. в возрасте до 30 лет – 17%, 31-40 лет - 15 % (в т.ч. 8% женщин), 41-60 лет- 25 % (в т.ч. женщин-11%). Алкогольные напитки употребляют 1раз в неделю - 7%, 1 раз в месяц – 19%, редко (несколько раз в год)-35%, не употребляют – 9%. Лабораторные и диагностические исследования выполнены 114 участникам проекта в УЗ «Несвижская ЦРБ». Проведены индивидуальные консультации участников проекта узкими специалистами УЗ «Несвижская ЦРБ»: терапевтом -114 человек, эндокринологом - 11, гинекологом - 3.

В районе работают 3 горячих линии, где можно получить консультацию по вопросам профилактики ВИЧ – инфекции (1-я на базе ГУ «Несвижский РЦГиЭ», 2-я на базе КИЗа УЗ «Несвижская ЦРБ», 3-я на базе кабинета врача нарколога УЗ «Несвижская ЦРБ»). За 1 полугодие на «горячую линию» поступило 2 обращения.

Производство и реализация пищевых продуктов, общественное питание

На территории города расположено 5 объектов по производству пищевых продуктов, 52 объекта торговли, 35 объектов общественного питания. За последние годы в городе дополнительно введено 5 пунктов общественного питания, осуществлен частичный переход от магазинов мелкорозничной сети к торговым объектам крупных сетей ООО «Евроторг», ООО «СантаРитейл», ООО «ЛенпродуктСервис» предлагающим населению очень большой выбор продуктов питания гарантированного качества, в том числе здорового, специализированного и диетического питания (детей, спортсменов, больных диабетом, другими заболеваниями) и доставкой продуктов на дом. На филиале Несвижский хлебозавод ОАО «Борисовхлебпром», кроме различных хлебобулочных и кондитерских изделий, в ассортименте выпускается 3 вида продукции для профилактического питания, питания больных и продукция обогащенная витаминно-минеральными комплексами (*изделия с заменой сахара на сорбит: батон «Итальянский»; изделия с высоким содержанием пищевых волокон и источников белка: хлеб «Марковский» диабетический; хлеб «Отрубной с льняным семенем*). На ОАО «Несвижский завод детского питания» продукция детского питания выпускается из молока самого высокого качества на новом современном оборудовании. Все технологические процессы проходят в закрытом потоке с максимальным исключением «человеческого фактора», что является одним из факторов обеспечения качества продуктов. Предприятие выпускает 31 вид продукции, обогащенной пробиотическими микроорганизмами (*продукт кисломолочный для детей с витаминами B6 и D3 со вкусом граната и малины; продукт кисломолочный для детей с витаминами B6 и D3 со вкусом клубника и банан; БИОйогурт без добавления сахара со вкусом брусники; БИОйогурт без добавления сахара со вкусом клубники; БИОйогурт без добавления сахара со вкусом банан/груша; БИОйогурт без добавления сахара отруби/злаки; БИОйогурт без добавления сахара со вкусом яблоко-виноград-брусники; и т.д.*). СПООО «Фармлэнд БИО» выпускает не только фармацевтическую продукцию, но и полезный для детей и взрослых гематоген, другие БАДы (*гематоген классический; гематоген с клюквой; гематоген с курагой; гематоген с черносливом; гематоген с клюквой в темной глазури; гематоген с черносливом в темной глазури; гематоген в темной глазури; гематоген в белой глазури*).

Здоровье на рабочем месте

Решение проблем сохранения и улучшения здоровья работающего населения возможно только в условиях социального партнерства – совместных действий органов власти, работодателей и профсоюзов.

В Несвижском районе в 2024 году отмечается тенденция к снижению количества работающих, занятых во вредных и опасных условиях труда и составляет: по шуму – 967 чел. (2023г-1107чел., 2022г. - 1091 чел., 2021г. - 1322чел. 2020г. – 1624, 2019г. – 1238, 2018г. – 1247, 2017г. – 1249); по пыли – 385 чел. (2023г – 503 чел., 2022г.- 472 чел., 2021г. - 583, 2020г. – 416, 2019г. – 869, 2018г. – 877, 2017г. – 882); по вибрации – 613 (2023г- 547, 2022г. - 524, 2021г. - 533, 2020г. – 658, 2019г. – 958, 2018г. – 961, 2017г. – 964); по химическим веществам – 392 (2023г -322, 2022г.- 321, 2021г.- 322, 2020г. – 326, 2019г. – 330, 2018г. – 335, 2017г. – 335); по тяжести трудового процесса – 141 (2023г -148, 2022г. - 147, 2021г. - 150, 2020г. – 151, 2019г. – 153, 2018г. – 155, 2017г. – 157). По-прежнему основное количество работающих во вредных условиях труда регистрируется на предприятиях агропромышленного комплекса, что свидетельствует о взаимосвязи с особенностями технологических процессов. За 2024 год улучшились условия труда на 12 промышленных объектах различных форм собственности. Остается высоким процент охвата медицинскими осмотрами.

Ежегодное снижение показателей производственных факторов, не соответствующих санитарно-гигиеническим нормативам, свидетельствует о положительной динамике устойчивого развития в части профилактики вредного воздействия производственных факторов на здоровье работающих и эффективности разработанных мероприятий по улучшению условий труда.

Задачи на 2024 год: обеспечение 100% охвата промышленных и сельскохозяйственных предприятий лабораторным контролем факторов производственной среды в рамках программ производственного контроля; проведение детального анализа результатов госсаннадзора за предприятиями промышленности и сельского хозяйства с учетом выполненных лабораторных исследований (измерений) и комплексной гигиенической оценки условий труда, занятости работающих во вредных условиях труда, уровней заболеваемости с временной утратой трудоспособности, профессиональной заболеваемости и оценки профессиональных рисков; разработка и реализация комплекса санитарно-гигиенических и лечебно-оздоровительных мероприятий с конкретной адресной привязкой по рабочим местам; контроль за выполнением предписаний и санитарно-гигиенических мероприятий по улучшению условий труда работающих.

Проведенный анализ факторов производственной среды на 423 рабочих местах промышленных предприятий Несвижского района показывает, что удельный вес лабораторных исследований, результаты которых не отвечали гигиеническим требованиям, в 2024 году снизился или остался на уровне и составил: по парам и газам – 1,1% (2023г-1,1%, 2022г. - 0%; 2021г. - 0%; 2020г. – 0%; 2019 г. – 3%; 2018 г. – 3%, 2017 г. – 12%); по шуму – 32% (2023г- 38%; 2022г. -36%; 2021г. - 43%;2020г. – 19%; 2019г. – 42%; 2018 г. – 34%, 2017г. – 39%); пыли и аэрозолю – 3.6% (2023г-3.7%, 2022г. -7,6%; 2021г. - 15.4%; 2020г. – 0%; 2019г. – 0%; 2018г. – 1,2%, 2017г. –14%). В тоже время, гигиеническое качество производственной среды по некоторым параметрам ухудшилось – удельный вес лабораторных исследований, результаты которых не отвечали гигиеническим нормативам, увеличился и составил: по вибрации – 9 % (2023г-4%, 2022г. - 3.1; 2021г. - 2,6%; 2020г. – 4%; 2019г. – 31%; 2018 г. – 18%, 2017 г. – 7%), по микроклимату – 2,9% (2023г- 2,6%, 2022г. - 5,4%; 2021г. - 6.4%; 2020г. – 2,0%; 2019г. – 1,3%; 2018г. – 4,7%, 2017 г. – 2%), по освещенности – 0,9% (2023г – 0%, 2022г. - 1,4%; 2021г. - 0%; 2020г. – 3%; 2019г. – 2,9%; 2018г. – 0%, 2017 г. – 0,4%).

Проведены месячники безопасности на предприятиях и организациях всех форм собственности по организации и проведению работы по формированию здорового образа жизни. В трудовых коллективах организаций и предприятий принимаются меры по поощрению лиц, ведущих здоровый образ жизни. К примеру, приобретение билетов на посещение бассейна (Несвижское УМГ ОАО «Газпром трансгаз Беларусь», филиал Несвижский хлебозавод ОАО «Борисовхлебпром», СЗАО «Евротарэкс», ОАО «Несвижский завод детского питания», ЗАО «Облрапссервис», ИУП «Мединтерпласт»); доплаты стимулирующего характера за участие в спортивных мероприятиях (Несвижское УМГ ОАО «Газпром трансгаз Беларусь», ЖКХ и другие).

Активное долголетие

В настоящее время ГУ «Несвижский районный территориальный центр социального обслуживания населения» продолжает свою работу, предоставляя широкий спектр услуг жителям Несвижского района, включая социально-бытовые, социально-реабилитационные, информационно-консультационные, социально-посреднические, социально-психологические и социально-педагогические услуги. Центр стремится выявлять и удовлетворять потребности граждан, особенно пожилых людей и инвалидов, в различных формах поддержки.

Особое внимание уделяется организации досуга для граждан старшего поколения. В ветеранских клубах по интересам создаются условия для реализации творческого потенциала, вовлечения пенсионеров в общественную жизнь и поддержания активного образа жизни. Названия и тематика клубов могут меняться в зависимости от интересов участников.

Отделение обеспечения дневного пребывания для граждан пожилого возраста предоставляет услуги в формате полустационарного социального обслуживания. В отделении функционируют кружки (названия и тематика могут обновляться):

- "Чудесная мастерская" (создание интерьерных украшений ручной работы и других декоративных элементов)
- "Золото полей" (изготовление сувениров и изделий из соломки)
- "Компьютерный мир" (обучение компьютерной грамотности и использованию информационных технологий)

Также организована работа клубов по интересам (названия и тематика могут меняться):

- "Золотой возраст"
- "Афродита"
- "Гаспадыня"
- "Страницы истории"
- "Зелёная планета"

Мини-проект "Здоровое старение" направлен на поддержание здоровья и активного долголетия пожилых людей.

На базе отделения обеспечения круглосуточного пребывания для граждан пожилого возраста и инвалидов продолжают функционировать клубы ("Поговорим по душам", "Гармония", "Мир в душе") и кружки ("Фантазия", "Чудесные узоры"), предоставляя возможности для общения, творчества и самовыражения. Волонтерская группа "Пожилые – пожилым" продолжает свою деятельность, оказывая поддержку гражданам, проживающим в отделении обеспечения круглосуточного пребывания, а также в отделении сестринского ухода УЗ «Городейская городская больница» и ГУ «Несвижский дом-интернат для престарелых и инвалидов».

В учреждениях общего среднего образования города действуют тимуровские отряды, оказывающие помощь ветеранам и пожилым людям.

Ежегодно проводятся медицинские обследования ветеранов Великой Отечественной войны и других ветеранов войны и труда. В стационарных лечебно-профилактических учреждениях выделены палаты для ветеранов войн. Продолжает функционировать школа здоровья третьего возраста.

Адаптация инвалидов трудоспособного возраста

В ГУ «Несвижский районный территориальный центр социального обслуживания населения» функционирует отделение обеспечения дневного пребывания для инвалидов, предоставляющее услуги в форме полустационарного социального обслуживания инвалидам I и II группы трудоспособного возраста.

Основной целью работы отделения является социальная адаптация и трудовая реабилитация инвалидов, их вовлечение в активную жизнь общества. Для этого в отделении созданы и функционируют трудовые мастерские (названия и направления могут обновляться):

- Трудовая полиграфическая мастерская (изготовление полиграфической продукции, возможно, с использованием современных технологий)
- Трудовая мастерская по приготовлению пищи и стирке белья (обучение кулинарным навыкам и навыкам ухода за бельем, развитие бытовой самостоятельности)
- Трудовая мастерская по изготовлению изделий из дерева (работа с деревом, создание сувениров, предметов интерьера и т.д.)
- Трудовая мастерская по изготовлению развивающих игр (производство развивающих игр и пособий для детей и взрослых)

В отделении организована работа кружков по различным направлениям деятельности (тематика и названия могут меняться в зависимости от интересов участников). Изготовленные в кружках и мастерских изделия (картины, магниты, бижутерия, органайзеры, блокноты, календари и др.) поступают в реализацию, что позволяет инвалидам почувствовать свою полезность и получить небольшой доход. Способы реализации также могут меняться, включая онлайн - продажи и участие в ярмарках.

Ежемесячно проводятся заседания клубов (названия и тематика могут обновляться):

- «Дом без одиночества» (развитие волонтерского движения молодых инвалидов, вовлечение их в активную социальную жизнь города, возможно, с использованием онлайн - платформ для общения)
- «Очаг надежды» (оптимизация отношений сотрудничества и партнерства между специалистами отделения и семьями инвалидов, оказание психологической поддержки семьям)
- «Здоровая привычка» (популяризация здорового образа жизни среди инвалидов, проведение мероприятий по профилактике заболеваний и укреплению здоровья)

На базе отделения обеспечения дневного пребывания для инвалидов реализуются социальные проекты (название и направленность проектов могут обновляться):

- «Мой мир в красках» (развитие творческих способностей инвалидов через занятия живописью и другими видами искусства)

- «Вместе мы можем многое» (организация совместных мероприятий с участием инвалидов и других членов общества, развитие инклюзии)
- «Открытый мир» (расширение кругозора инвалидов через организацию экскурсий, посещение культурных мероприятий и т.д.)
- «МыСАМИ» (развитие самостоятельности и независимости инвалидов, обучение навыкам самообслуживания)
- «Социальный туризм» (организация туристических поездок для инвалидов, расширение социальных контактов)

Активно функционирует волонтерское движение «Доброволец», объединяющее людей, готовых оказывать помощь и поддержку инвалидам.

Профилактика заболеваний и формирование здорового образа жизни

Проект «Несвиж - здоровый город» продолжает свою работу, направленную на формирование у горожан моды на здоровье и стремления к здоровому образу жизни. В результате у горожан формируется образ современного успешного здорового человека, и стремление ему соответствовать.

В городе создаются и развиваются условия для поддержания ЗОЖ. Функционируют фитнес-залы, развиваются веломаршруты и экологические тропы для пеших прогулок и занятий скандинавской ходьбой. Ведется работа по расширению сети спортивных объектов и зон отдыха.

Продолжается работа по созданию и поддержанию территорий, свободных от табачного дыма, с установкой соответствующих знаков. Конкретные локации могут меняться в зависимости от решений местных органов власти. *(Зоны, свободные от курения, находятся возле сквера, около фонтана; детская площадка около кафе «Харчэуня на Замковой; набережная Бернардинского пруда;)*

В городе активно используются различные формы пропаганды здорового



образа жизни, включая социальную рекламу, акции, конкурсы, выставки, культурно-массовые и спортивные мероприятия. Материалы по пропаганде ЗОЖ регулярно размещаются в печатных СМИ,

распространяются брошюры и листовки. Активно используются возможности интернет-пространства и социальных сетей для продвижения здорового образа жизни.

Информация о борьбе с табакокурением, наркоманией и алкоголизмом, а также о профилактике неинфекционных заболеваний транслируется на бегущих

строках в общественном транспорте и на мониторах в организациях и учреждениях (например: УЗ «Несвижская ЦРБ»; ГУ «Несвижский РТЦСОН»; ОАО «Автомобильный парк №8 и др.).

Специалистами ГУ «Несвижский РЦГиЭ» санитарно-эпидемиологической службы совместно с медицинскими работниками УЗ «Несвижская ЦРБ» и с привлечением заинтересованных ведомств, организаций и предприятий организуются и проводятся Единые дни здоровья, профилактические акции по различным направлениям, за 1 полугодие проведено 34 мероприятия, из них 10 по ЕДЗ, количество человек – 928.

Внедрены критерии эффективности реализации профилактического проекта «Несвиж – здоровый город» в соответствии с Базовым перечнем критериев эффективности реализации государственного профилактического проекта «Здоровые города и поселки» утвержденного председателем координационной группы управления профилактическим проектом «Здоровые города и поселки» от 31.03.2025 протокол №6. Ведется мониторинг показателей, характеризующих состояние здоровья населения и эффективность проводимых мероприятий.

Двигательная активность

Для занятий физической культурой, спортом и туризмом в районе имеются 123 физкультурно-спортивных сооружения, в том числе 27 спортивных залов, 2 спортивных стрелковых тира, 3 плавательных бассейна, 2 мини-бассейна, городской стадион на 2634 места и стадион на 1625 мест в г.п.Городея, 2 футбольных поля с трибунами (Снов, В. Липа), лыжная база, 15 спортивных площадок для игры в футбол, 23 приспособленные помещения, 37 спортивных игровых площадок, 5 площадок Street Workout, 4 площадки с уличными спортивными тренажерами, площадка для мини-гольфа, 3 многофункциональные площадки.

Оснащенность спортивным инвентарем и оборудованием учреждений образования и спорта составляет 100 %. Спортивный инвентарь и оборудование в районе постоянно и рационально используются. Модернизация спортивной базы помогает на должном уровне заниматься спортивной подготовкой детей, популяризировать физическую культуру и спорт среди жителей г. Несвижа и района.

В государственном учреждении «Физкультурно-оздоровительный центр Несвижского района» функционируют 21 группа по волейболу, баскетболу, футболу, плаванию, пилатесу, аэробике, шашкам с охватом 280 человек.

В настоящее время в районе подготовку спортивного резерва осуществляют 2 детско-юношеские спортивные школы с количеством занимающихся 475 человек.

Культивируются такие виды спорта, как волейбол, футбол, баскетбол, художественная гимнастика, плавание, лыжные гонки. На базе учреждений образования района функционируют 8 специализированных по спорту классов с охватом 120 учащихся по футболу, баскетболу, плаванию.

Физкультурно-спортивные организации управления по образованию, спорту и туризму Несвижского райисполкома:

Государственное учреждение «Физкультурно-оздоровительный центр Несвижского района» создан решением Несвижского райисполкома от 28.11.2016 № 1820 и с 01.02.2017 начал свою работу. В его состав входят подразделения: Физкультурно-оздоровительный комплекс «Несвиж» и Физкультурно-оздоровительный комплекс «Замковый», спортивно-оздоровительная база «Завитая».

По решению Несвижского районного исполнительного комитета от 3 января 2017 года Государственное учреждение «Специализированная детско-юношеская школа олимпийского резерва Несвижского районного исполнительного комитета» было переименовано в **Государственное учреждение «Детско-юношеская спортивная школа Несвижского районного исполнительного комитета»**. На баланс Государственного учреждения «Детско-юношеская спортивная школа Несвижского районного исполнительного комитета» на основании решения № 1737/1 от 14 ноября 2016 года Несвижского районного исполнительного комитета передан Спортивно-оздоровительный комплекс г.п.Городея.

Туристские услуги

С целью обеспечения координационной деятельности в сфере туризма, создания партнерских отношений между органами власти, туристическими предприятиями и иными организациями в Несвижском районе создан и работает межведомственный экспертно-координационный Совет по туризму, рабочая группа по вопросам кредитования и оказания методической помощи субъектам агроэкотуризма. Туристическая инфраструктура района представлена 24 агроусадьбами, Национальным историко-культурным музеем-заповедником «Несвиж», Государственным учреждением Несвижский историко-краеведческий музей», 5 гостиницами, 2 кемперными стоянками и другими. Экспорт туристических услуг в 2024 году оказывают 5 предприятий, за 5 месяцев 2024 года составил 91,9 тыс. долларов США, что составляет 116 % к уровню прошлого года.

Приоритетными видами туризма в районе являются культурно-познавательный, оздоровительный, экологический, событийный, агроэкотуризм. Развился новый вид туризма — караванинг.

Наиболее активно в районе развивается агротуризм. На сегодняшний день на территории района осуществляют деятельность 24 агроусадьбы. Агроусадьбы

района предоставляют проживание, питание, экскурсии по городу Несвижу, организуют экскурсионные поездки в г. Мир, г. Минск. Агроусадьба «Нясвіжскі маёнтак» предлагает туристам продукты питания собственного производства, а также приобщиться к сбору и выгонке мёда, в агроусадьбе «Міхалава сядзіба» предлагается к дегустации белорусская кухня. Функционирует экологическая тропа «Волшебный мир Завитанского леса».

В Несвижском районе ГУДО «Центр детского творчества Несвижского района» разработаны и реализуются 18 экскурсионных маршрутов, в том числе межрегиональный маршрут патриотической направленности «Линия Сталина», 11 экскурсионных маршрутов предлагает Национальный историко-культурный музей-заповедник «Несвиж». Индустрия туризма района получила развитие в туристическом кластере с предложением привлекательного туристического продукта. Национальный историко-культурный музей-заповедник «Несвиж» работает в тесном контакте с туристическими фирмами республики, организациями и частными лицами. В 2024 году музей-заповедник посетило 384233 человек, в том числе 49942 иностранца, проведено 8504 экскурсии, организовано 16 выставок. В музее работает 150 аудиогидов на 8 языках. Установлено 9 информационно-туристических стендов. 16 указателей на русском, английском и китайском языках ко всем туристическим объектам и инфраструктуре.

На автовокзале, железнодорожном вокзале размещены туристические карты на русском, английском и китайском языках.

На территории района имеется 3 объекта придорожного сервиса, расположенных вдоль автомагистралей республиканского значения.

АЗС Беларуснефть № 23 расположена на 123 км а/д Парачаны – Новогрудок – Несвиж, построен благоустроенный кемпер. Здесь на обширной парковочной площадке предоставляются услуги для туристов, управляющих караванерами. На объектах придорожного сервиса созданы информационные уголки о туристическом потенциале Несвижского района, Минской области, республики.

В Несвижском районе имеется более 30 киосков по продаже сувенирной продукции, где представлен широкий выбор сувенирной продукции как с изображением культурно-исторических объектов города, так и в целом республики.



Здоровая окружающая среда

Понятие "здоровая окружающая среда" для Несвижа включает в себя несколько ключевых аспектов, которые отражают заботу о благополучии его жителей и устойчивом развитии города. Качество окружающей среды напрямую влияет на здоровье, работоспособность и благосостояние человека. Оно складывается из качества воздуха, качества воды – питьевой и в местах для купания, зеленых зон, управлением отходов, а также из показателей шумового загрязнения и прочее.

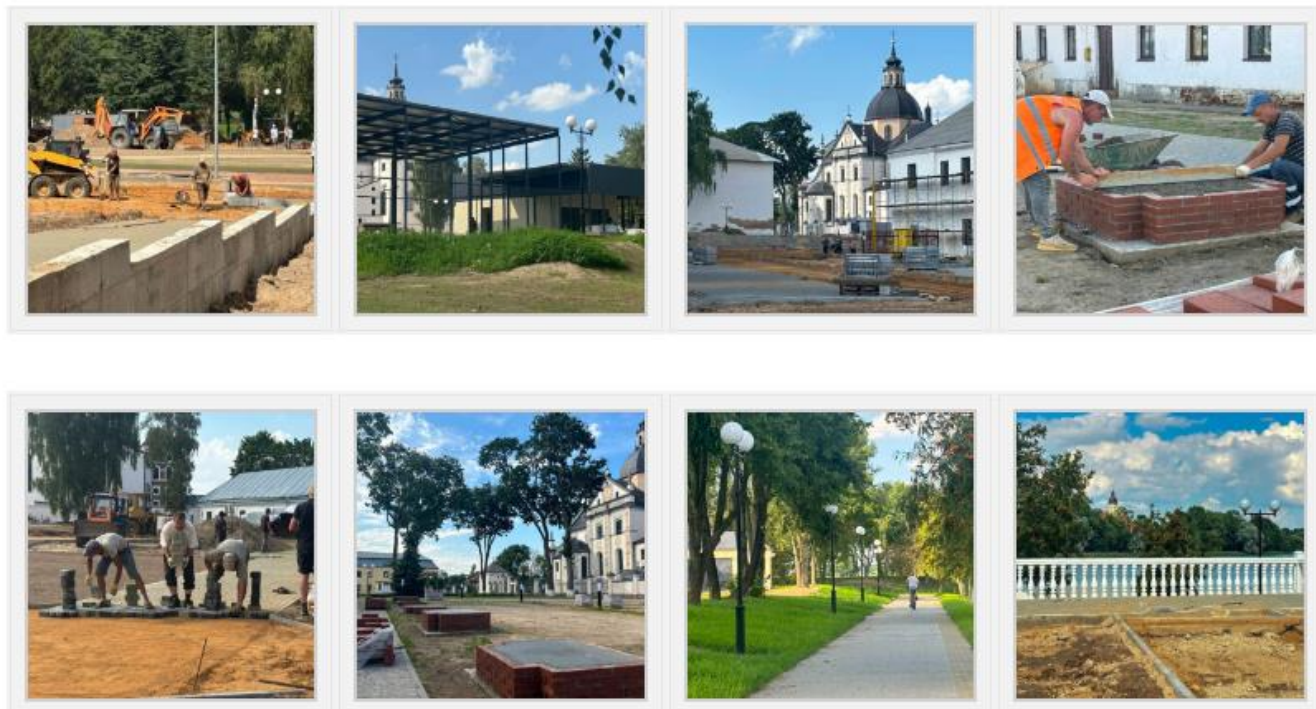
Чистый воздух: Достигается благодаря контролю за выбросами промышленных предприятий, организации движения большегрузного транспорта вне жилых зон и мониторингу качества воздуха. Отсутствие превышений предельно допустимых концентраций загрязняющих веществ – важный показатель здоровой окружающей среды. Ежегодно сокращается количество выбросов вредных веществ в атмосферный воздух от работы промышленных предприятий города.

Качественная питьевая вода: Обеспечение населения безопасной и вкусной питьевой водой из подземных источников, регулярный контроль качества воды и модернизация системы водоснабжения – это ключевые элементы. Наличие цеха по розливу бутилированной воды также способствует доступности качественной воды.

Безопасные места для купания: Организация зон отдыха у воды, оборудование пляжей необходимым, регулярный мониторинг качества воды в местах купания и обеспечение спасательных служб – это важные меры для обеспечения безопасности и комфорта жителей и гостей города. В купальные сезоны решениями райисполкома была утверждена зона отдыха для населения на городском пляже «Дикий». Зона оборудована душевой установкой, питьевым фонтанчиком, всем необходимым для отдыха. Ограничены места для купания как детей, так и взрослых. Работает спасательный пост, организован прокат лодок, катамаранов, прогулки по воде на катерах, ладье. В теплый период года еженедельно осуществляется мониторинг качества воды с целью недопущения эпиднеблагополучия, связанного с водным фактором передачи инфекций - нестандартные пробы не обнаруживались.

Обилие зеленых зон: Наличие парков, скверов, садов и цветников не только украшает город, но и улучшает качество воздуха, создает места для отдыха и рекреации. Дальнейшее увеличение площадей зеленых зон и забота о существующих парках – важные задачи для создания здоровой среды для г.Несвиж. В рамках объявленного Года благоустройства центр Несвижа приобретает новый облик – территория за костелом Божьего Тела превращается в

место для отдыха и прогулок. На реализацию данного проекта из областного бюджета выделено 2,8 миллиона белорусских рублей.



Эффективное управление отходами: Раздельный сбор отходов, сортировка и переработка, а также безопасная утилизация – это необходимые меры для уменьшения загрязнения окружающей среды и сохранения ресурсов. Важно, что полигон ТКО соответствует всем требованиям безопасности, оборудован противофильтрационным экраном, ванной для дезинфекции и 5 наблюдательными скважинами и не оказывает негативного влияния на окружающую среду. За последние пять лет в скважинах загрязнение подземных вод не зафиксировано: содержание исследуемых компонентов не превышало установленных норм. Для сбора бытовых отходов оборудовано 53 контейнерные площадки, периодичность вывоза мусора с которых согласно схеме обращений с отходами – 3 раза в неделю. Часть произведенных в городе бытовых отходов собирается в отсортированном виде: бумага/картон, PET (полиэтилентерефталатные) бутылки и пластмасса, а также стекло. Для сортировки бытовых отходов для нужд жителей города всего установлено 144 контейнера для разделенных по видам бытовых отходов.

Низкий уровень шума: Контроль за уровнем шума, особенно от автотранспорта, и принятие мер по его снижению способствуют созданию комфортной и спокойной обстановки в городе. Основным источником шумов в городе является автосообщение. Ежегодные мониторинговые исследования шума на улицах города показали, что фактические значения максимального уровня звука в исследуемых точках не превышают допустимые значения (70 дБА).

Опрос жителей

Проведён анализ анкет жителей агрогородка Высокая Липа по показателям распространённости поведенческих факторов риска: большинство опрошенных в 2024 г. (62%) (в 2023 г. - 58,3%) оценили состояние своего здоровья как «удовлетворительное»; в 2024 году снижение уровня потребления табака отметили 67%, по результатам анкетирования 64 % жителей агрогородка Высокая Липа позиционируют себя как некурящие. По потреблению алкоголя в 2024 году по сравнению с 2023 годом снижения не наблюдалось, показатель остался на прежнем уровне. По физической активности отмечается положительная динамика : в 2024 году – 59,7% жителей аг. Высокая Липа уделяли физической активности более 30 минут в день, в 2023 году – 55,3 %. В рамках анкетирования проведена оценка удовлетворенности жителями аг.Высокая Липа имеющимися в поселке условиями для ведения ЗОЖ. 60,4% из числа опрошенных удовлетворены имеющимися в поселке условиями для занятия физкультурой и спортом, 59,3% респондентов - имеющимися условиями для проведения досуга. Большинство опрошенных (74,3%) удовлетворены качеством и доступностью медицинской помощи. Условия для безопасного дорожного движения (наличие тротуаров, велосипедных дорожек, регулируемых и нерегулируемых пешеходных переходов и т.п.) считают удовлетворительными 69,6% участников анкетирования. Экологическими условиями в поселке удовлетворены 58,3% респондентов.